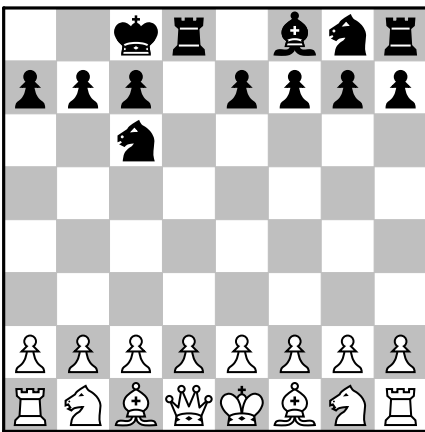
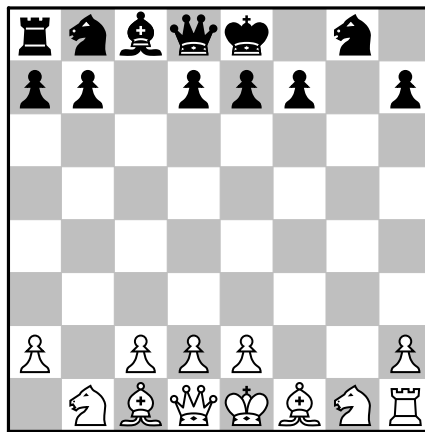


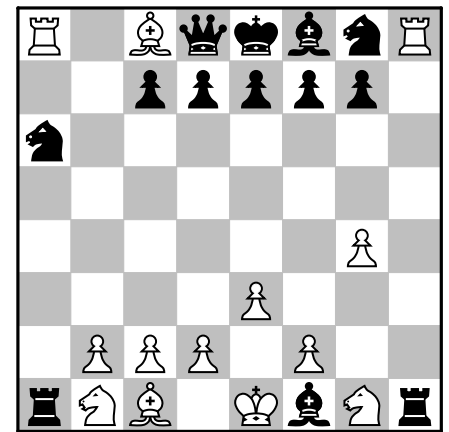
Championnat de France de résolution d'analyses rétrogrades , 2h , 9 × 10 points



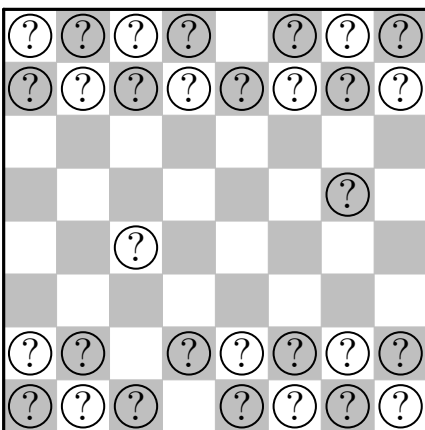
(I) 16+13: PJ 6.0



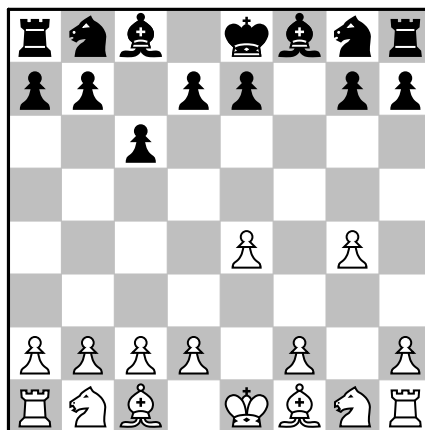
(II) 12+12: PJ 9.0



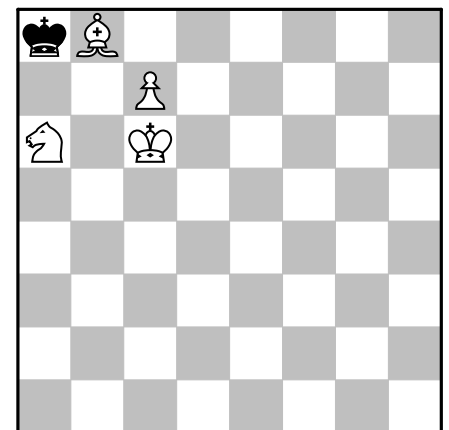
(III) 13+13: PJ 11.5



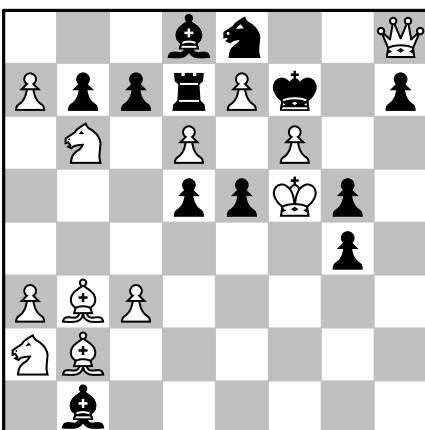
(IV) ?+?=31: Position après le 3ème coup noir, blanc mate en 1 coup. Donnez la partie et le mat.



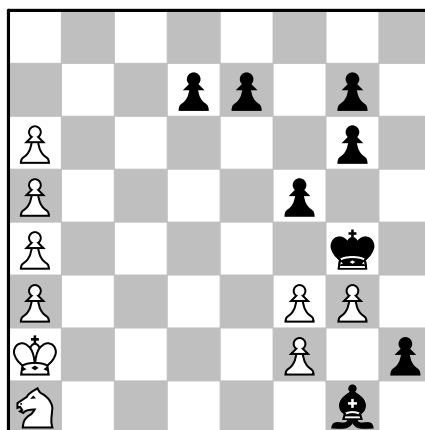
(V) 15+14: PJ 5.0 exactement
Échecs Fusil



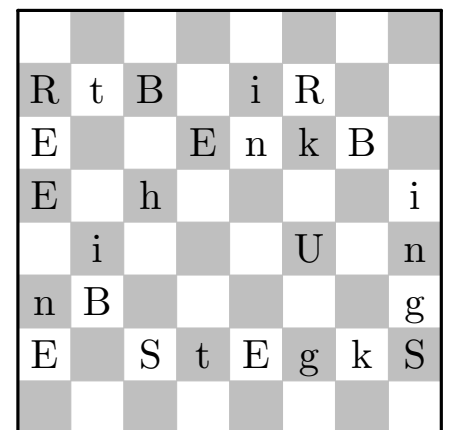
(VI) 4+1: Blanc joue et mate en 3 coups. Comment? Quels ont été les 4 derniers coups simples?



(VII) 12+12: Quels ont été les 9 derniers coups simples?



(VIII) 9+8: Quel a été le premier coup joué par le cavalier blanc en a1?



(IX) "REBUS thinking"
13+13: Chaque lettre est associée à une pièce spécifique. Les majuscules représentent une couleur, les minuscules l'autre. Retrouver la position et le dernier coup simple.

Échecs Fusil (Rifle Chess, William Buehler Seabrook, 1921): Les captures légales sont remplacées par des tirs, la pièce capturant ne se déplaçant pas. Si plusieurs tirs sont possibles, le joueur au trait décide celui qu'il va effectuer. Exemple: 1.d4 e5 2.xe5 Fb4+ et blanc doit donner la dame pour donner une case de fuite à son roi. (Attention, il est parfois indiqué que les captures sont obligatoires pour que le jeu soit plus intéressant, ce n'est pas le cas ici).

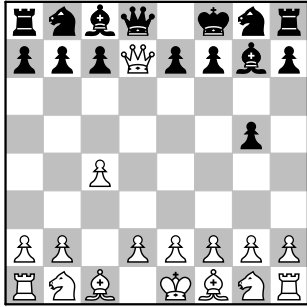
Championnat de France de résolution d'analyses rétrogrades - solutions

(I) **Jeff Coackley**, original: 1.Ch3 d5 2.Cf4 Dd6 3.Cxd5 Df4 4.Cxf4 Fh3 5.Cxh3 Cc6 6.Cg1 OOO

(II) **Andrew Buchanan**, original: 1.f4 c5 2.f5 c4 3.f6 c3 4.fxg7 cxb2 5.gxh8=C bxa1=D 6.Cg6 Dg7 7.Cxf8 Dxc2 8.Fxc2 Rxf8 9.Ff1 Re8

(III) **Allan Bell**, original: 1.e3 h5 2.Dxh5 Txx5 3.h4 Txx4 4.a4 Txa4 5.Th8 Th4 6.Txa7 Th1 7.Txb7 Ta1 8.Ta7 Fb7 9.g4 Fg2 10.Fa6 Ff1 11.Fc8 Ca6 12.Ta8

(IV) **Alain Brobecker**, original: 1.c4 g5 2.Da4 Fg7 3.Dxd7+ Rf8 [8 pts] puis 4.Dxd8# [2 pts]



(V) **Bernd Gräfrath**, original: 1.e4 c6 2.Dh5 Da5 3.xa5 Cf6 4.xf7+ xh5 5.g4 Cg8

(VI) **V.Liskovets, V.Voinov (after Arthur Ford Mackenzie)**, Shakhmaty v SSSR, 1974:
n-1.b6-b7+ Ra8-a7 n.b7-b8=F+ Ra7-a8 [8 pts] puis 1.Fa7 Rxa7 2.c8=T Rxa6 3.Ta8# [2 pts]

(VII) **Leonid M. Borodatow**, Peter Kniest 70th birthday, feenschach 72, 1984:

- Le dernier coup est c2x?b1=F+ et ce PN vient en fait de la colonne a, il a donc effectué au moins deux autres captures. Il y a aussi eu PNfxg. Cela explique les 4 captures de pièces blanches.
- Il a alors fallu deux captures par les PBs pour le croisement des pions sur les colonnes d et e, et une capture PBbxa. Enfin le PBh a dû capturer pour se promouvoir en g8 car, sans autre croisement possible, c'est le PBg qui a été capturé par le PNf. Cela explique les 4 captures de pièces noires.

• Deux constatations concernant la cage nord-est:

- Seule une TB peut être dépromue en g8 et le PB sort alors en décapturant une pièce noire par PBg6x?h7 (cases sombres). Cela permet ensuite de reprendre PNg7-g5 qui libère la cage.

- Pour croiser les pions des colonnes d et e la seule possibilité est de décapturer sur cases sombres, par exemple avec PNe6-e5, PBe5x?d6, PNd7-d5, PBd6x?e7.

On en déduit que le FN de cases claires a été capturé par PBbxFNa.

- On déduit aussi de tout ce qui précède que 3 TBs ont été capturées par le PNa, et le FN de cases claires ayant été capturé par le PBb, cela nous donne le rétro-jeu suivant:

n... c2xTb1=F+ [2pts + 8×1 pt]

n.Fc4-b3

n-1... b3xTc2

n-1.a6-a7

n-2... a4xTb3

n-2.b5xFa6

n-3... a5-a4

n-3.b4-b5

n-4... Fb5-a6

(VIII) Evgeny V. Kharichev, Peter Kniest 70th birthday, feenschach 72, 1984:

Les PBs ont capturé 7 fois, notamment avec le dernier coup e2x?f3+.

Le FNf8 a été capturé à la maison, cela explique toutes les captures de pièces noires, donc le PBh n'a pas capturé: soit il a été pris sur sa colonne, soit il s'est promu en h8.

Le PNc7 a capturé 5 fois sur cases sombres et se trouve maintenant en h2.

Le PNh7 a capturé une fois sur case claire.

Le FNg1 est donc un fou promu, il s'agit du PNb7 qui a dû capturer une fois pour se promouvoir en a1 ou c1.

Cela explique toutes les captures de pièces blanches.

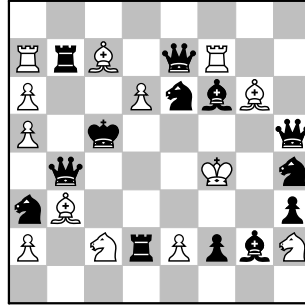
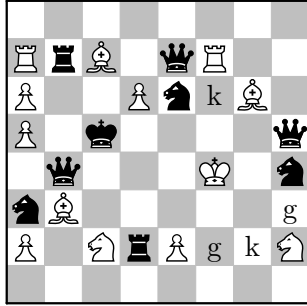
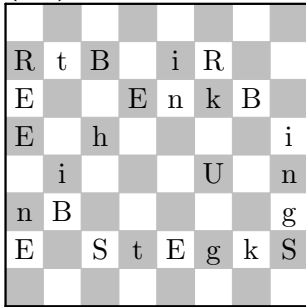
Par conséquent soit le PBh s'est promu, soit il a été capturé en h2 par le PNc7.

Mais cette dernière hypothèse n'est pas possible, car le FN promu n'aurait pas pu accéder en g1.

Donc le PBh s'est promu. Pour cela il faut que PNh7xg6 ait capturé, mais pour cela il faut que g2-g3 ait été joué, donc que PNc7x...xh2 et PNb7x? ait été joué avant, donc que toutes les captures de pièces blanches sauf le Fou de cases claires aient été jouées. Donc les CBs d'origine ont été capturés.

Donc le CBa1 est issu de la promotion du PBh, et son premier coup a été CBh8-f7 sans capture.

(IX) Andrey Frolkin & Jeff Coackley, original:



U h =
 E g =
 S n =
 B k =
 R t =
 i =

U et h sont les seules lettres avec une seule occurrence, ce sont donc les rois.

Le roi présent en f4 est en échec par une dame quelle que soit l'attribution des pièces.

E= sinon les deux rois seraient en échec quelle que soit l'attribution des pièces.

Les majuscules sont les pièces blanches, car avec un pion noir en d6 les deux rois seraient en échec.

B= , en effet B≠ sinon les deux rois seraient en échec.

S= , en effet S≠ sinon les deux rois seraient en échec.

R= , en effet R≠ sinon les deux rois seraient en échec.

Les blancs ont promu un fou de cases claires et il leur manque une dame et 2 pions.

t= , en effet si t≠ blanc serait dans une situation de double échec impossible par dame et tour.

Blanc est en situation d'échec double par dame et cavalier quelle que soit l'attribution des pièces.

Le dernier coup est 1.Cd4 e6++ , seul échec double légal (avec l'attribution qui suit).

i=

n=

(gk)=(), voir le diagramme intermédiaire.

Les noirs ont trois pièces promues (2 dames et un cavalier) et il leur manque 3 pions. Les pions blancs de la colonne ont capturé les pions noirs des colonnes a et b et un officier (le pion noir de la colonne b a pu se promouvoir en b1 avant d'être capturé). Cela explique toutes les captures faites par blanc.

Sans capturer les blancs ont seulement pu effectuer une promotion en fou de cases claires en avançant le pion de la colonne g jusqu'en g8.

Les pions noirs manquantes des colonnes c,d,e ont tous été promus. Le pion c s'est promu en c1 sans capturer. Le pion d s'est promu en c1 après avoir capturé la dame blanche sur la colonne c (dxDc). Le pion e s'est promu en f1 après avoir capturé le pion blanc f (exf). Les noirs ont fait une capture supplémentaire sur les colonnes g ou h pour permettre une promotion noire et une promotion blanche. Pour permettre à blanc de se promouvoir en g8, noir a du capturer le pion blanc de la colonne h (gxh).

g=

k= Puisque les 3 pièces blanches manquantes ont été capturées par des pions noirs, alors le dernier coup est 1.Cd4-e6++ sans capture.