

Tournoi de composition d'analyse rétrograde

R.I.F.A.C.E. 2023 - Gennevilliers (Paris)

Jugement: Alain Brobecker et Axel Gilbert

Deux ans auparavant, Jérôme Auclair avait proposé une nouvelle création pour le tournoi de composition féerique de la RIFACE: les sceptres.

Jérôme avait dû clarifier sa définition à cause d'une distinction possible entre les sceptres immatériels (qui, lorsqu'ils sont abandonnés sur une case, n'interfèrent pas sur le jeu des autres pièces) et les sceptres pièces (qui agissent comme des pièces).

Cette nouveauté m'a immédiatement paru très adaptée aux analyses rétrogrades, mais malheureusement seuls les problèmes directs (#, h#, s#...) étaient acceptés lors de ce tournoi féerique. Avec l'aide de Jacques Dupin nous avons quand même proposé une petite amusette contenant un peu d'analyse rétrograde sous forme d'un mat en 1 coup avec des sceptres pièces à retrouver.

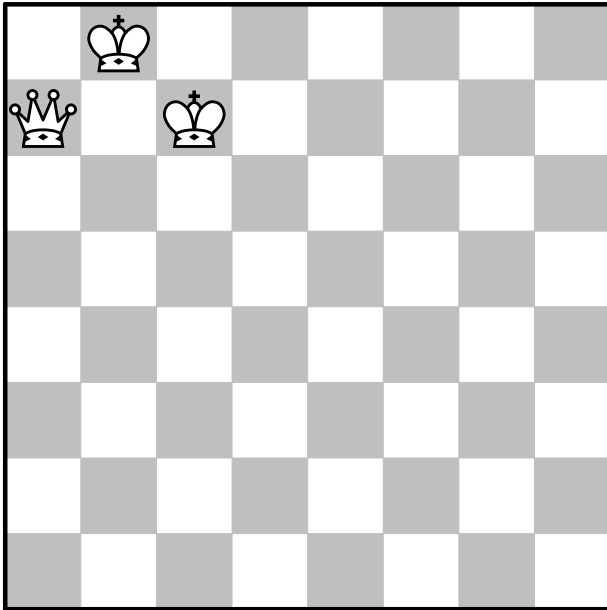
Avec l'envie de voir des œuvres plus profondes que ne manqueraient pas de proposer d'autres compositeurs, je me suis décidé pour ce thème cette année. Il me semblait qu'il permettrait des parties de cache-cache intéressantes. Son défaut est qu'il ne permet pas de vérifier par ordinateur les parties justificatives (PJs). Nous imposons cette vérification depuis quelques années car cela facilite le travail des juges. J'ai hésité à autoriser des PJs vérifiées par le duo humain et ordinateurs (HC+), comme celle donnée en dernière page qui aurait servi d'exemple, mais j'ai finalement préféré ne pas ouvrir cette boîte de Pandore.

Après publication, j'ai rapidement reçu quelques questions concernant le roque ou le statut du sceptre, que j'ai ensuite précisées. J'arrive fréquemment à trouver des co-juges et c'est toujours un plaisir de décortiquer avec d'autres problémistes les problèmes qui nous sont soumis. Cette année c'est Axel Gilbert qui a accepté ce rôle, un grand merci à lui.

Nous avons reçu huit problèmes, dont un est malheureusement démolé. Parmi les problèmes restants quatre sont l'œuvre de compositeurs extérieurs, et trois de compositeurs présents à la RIFACE. Le palmarès est présenté cette année en ordre inversé (recommandés, mentions d'honneurs puis prix), permettant à un solutionniste qui passerait par là de se confronter à des problèmes de difficulté approximativement croissante. Les solutions des auteurs (en anglais ou en français) et les commentaires des juges se trouvent après les problèmes. Un nouveau compositeur nous a fait l'honneur de nous offrir son premier problème, et ce fut une agréable surprise. Les problèmes dans leur ensemble nous ont beaucoup plu, dans des genres très différents: quelques problèmes qui prennent un malin plaisir à tendre des pièges aux solutionnistes, une amusette pour se reposer ou se mettre en jambe, des problèmes avec une idée forte.

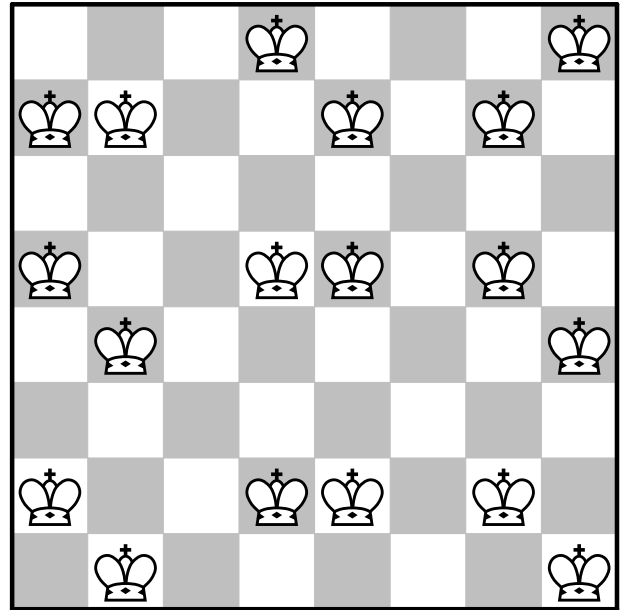
Une de ces idées forte est d'ailleurs le "passage de relais", terme rapidement utilisé par des problémistes présents sur place: le sceptre pouvant être porté par tout type de pièce amie, on peut l'amener dans des endroits habituellement inaccessibles en se le passant de pièce à pièce. Reste à découvrir comment, ce que nous vous invitons à faire en laissant la place aux problèmes.

Bernd Graefrath (Germany)
2ème recommandé



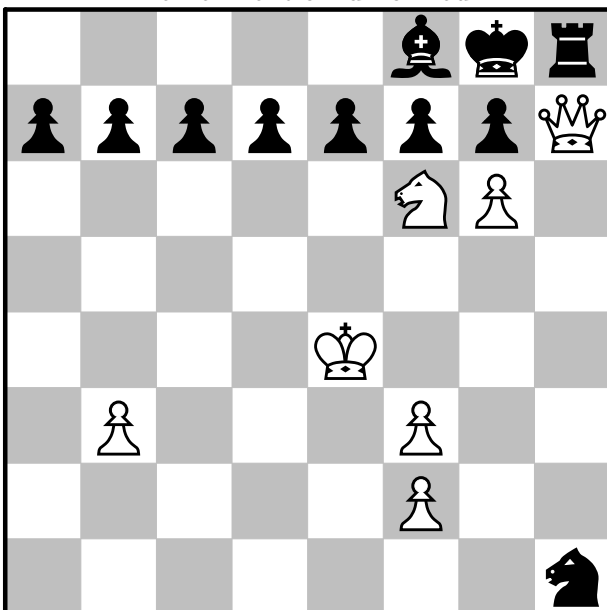
3+0: Colorier les pièces!
Position des sceptres?
Dernier demi-coup?
(sceptres portés)
Échecs sceptres

Davide Colazingari (Italy)
1er recommandé



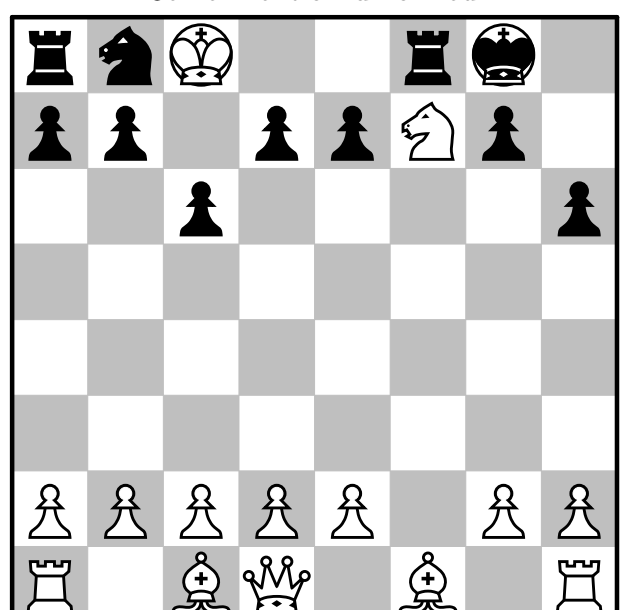
18+0: Color the pieces in such a way that the sum of white and black "domination" (the number of squares occupied or controlled by a side) is maximum. Moreover, if last move was a pawn move, where are the scepters? Scepter chess.

Velmurugan Nallusamy (India)
4ème Mention d'honneur



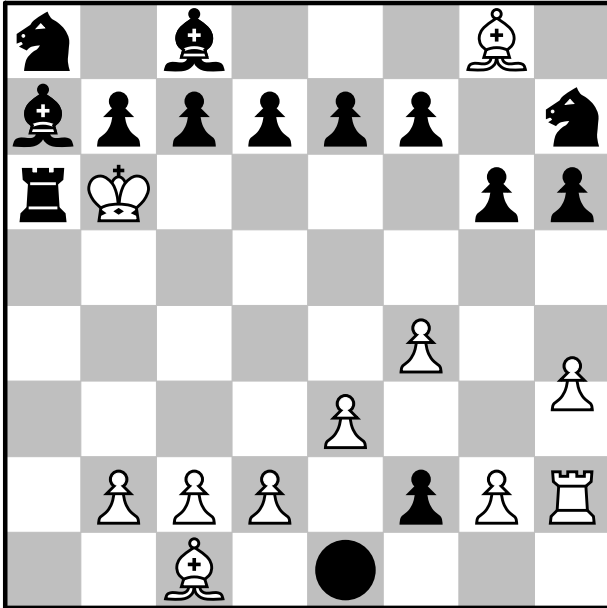
7+11: Find last two single moves. Scepters are carried by pieces, find the white and black pieces carrying Scepters. Scepter chess.

Dirk Borst (Nederland)
3ème Mention d'honneur



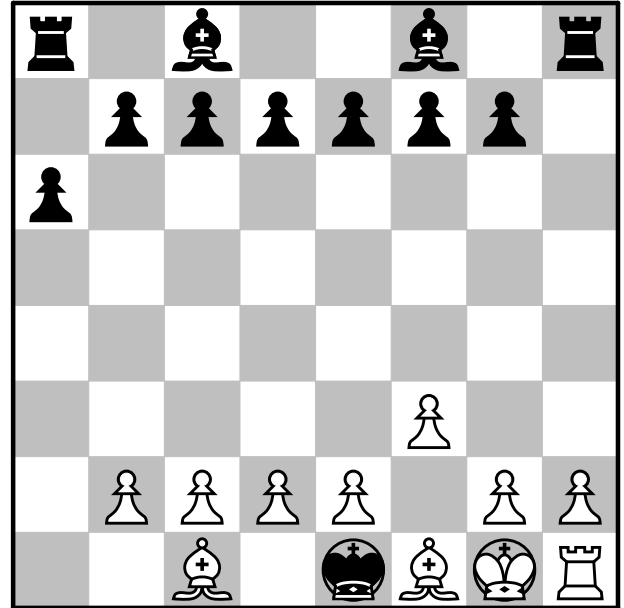
14+11: Minimum number of Queen moves? Échecs sceptres

Thierry Le Gleuher (France)
2ème Mention d'honneur



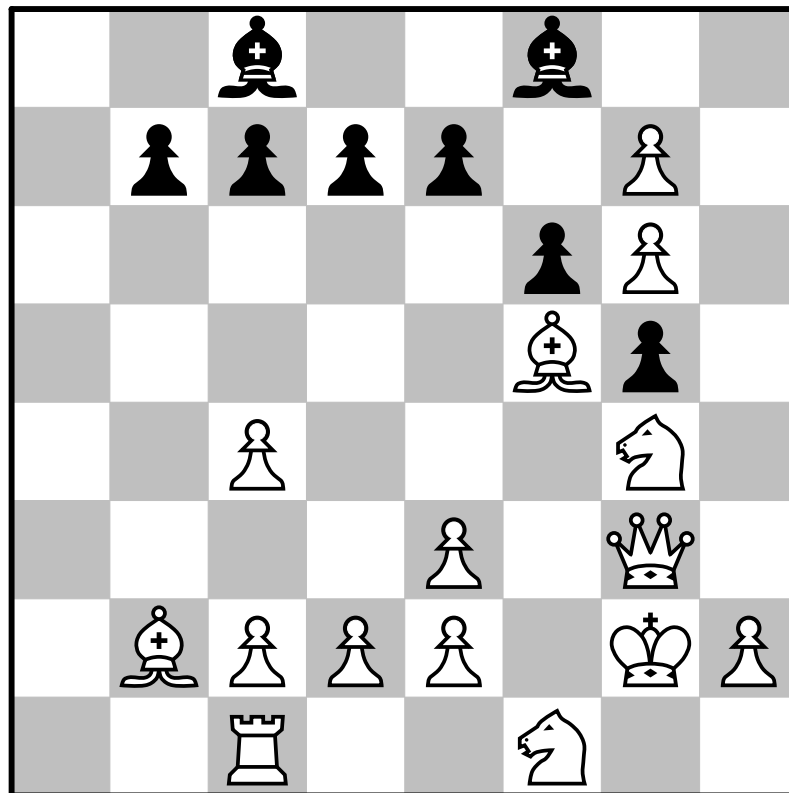
11+14: Sceptre noir en e1.
Les Blancs sont en échec.
Le PBh est-il en h3 ou h4 ?
Échecs sceptre.

Pascal Wassong (France)
1ère Mention d'honneur



11+12: Résoudre. Échecs sceptre.

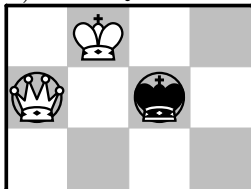
Michel Caillaud (France)
Prix



15+8: Mat! Où sont les Sceptres?
Échecs sceptre.

Bernd Graefrath (Germany)

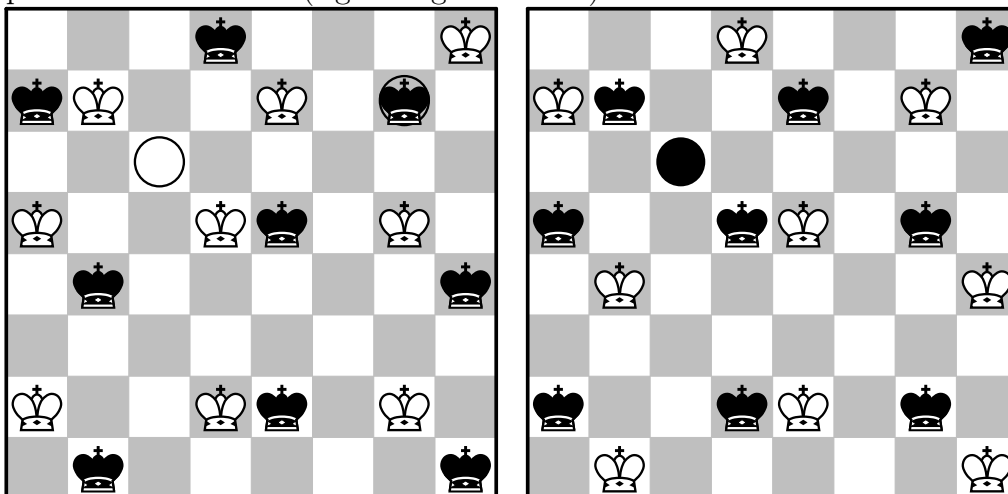
- 1) The pieces at a7 and b8 observe each other, so the piece at c7 is wearing a sceptre.
- 2) The pieces at b8 and c7 observe each other, so the piece at a7 is wearing a sceptre.
- 3) The pieces at a7 and c7 are of a different colour. The sceptered Kc7 is now in check from the sceptered Qa7.
- 4) The side of the Qa7 moved last.
- 5) The sceptered Qa7 was not allowed to move into check, so the Kb8 must be of the same colour as the Qa7.
- 6) The Qa7 and the Kb8 are giving a double check to the Kc7.
- 7) This can only be explained by the last move b7-b8=K++.
- 8) The Qa7 and the Kb8 are white, the Kc7 is black.



Un problème épuré de type "dernier demi-coup". Ce genre de problème économique (3 pièces seulement) est appréciable car il permet de se familiariser avec la condition et peut être résolu sans sortir un échiquier. Un bon problème illustratif.

Davide Colazingari (Italy)

- It is not possible to have 64+64 total domination (both royal pieces would be in check), so the maximum is less or equal than 64+63.
- It can be shown that the only way to have 63 dominated squares by a side is to have a domination hole in c3, c6, f3, f6: by symmetry, one has to try to build such covering with missing square in 10 cases (a1, a2, a3, a4, b2, b3, b4, c3, c4, d4), and see that only the case of hole in c3 works.
- No two adjacent kings can be of the same color: for each couple of adjacent kings, there are (more than) two square dominated only by those two kings; in that case a 64+63 domination is not possible.
- Using the previous observation, it is easy to see that c3, f3, f6 must be dominated by both sides, otherwise the 64+63 domination is not possible.
- Then, the b7 and d5 kings must be of the same color, with the scepter of such color in c6. The other colors follows from the previous adjacent kings observation. The two possible colorings are shown below. Such colorings have total dominance 64+63.
- If the last move is a pawn move and the scepter in c6 is white, then the last move was h7-h8=K+, with the black scepter in g7 (left diagram below). If the scepter in c6 is black, no pawn moves were possible as last move (right diagram below).



Une petite enquête auprès des autres participants présents et des bases de données nous laissait supposer ce que Davide a ensuite confirmé: nous avons eu le plaisir de recevoir son premier problème, et c'est en plus un véritable tour de force qu'il nous propose! L'énoncé nous a intrigué par son

côté combinatoire qui semblait vouloir nous amener à une conclusion humainement atteignable, et il nous a aussi ravi car ce type de problème qu'on pourrait qualifier de mathématique est assez rare. Il a d'abord fallu se convaincre qu'il était possible d'avoir 18 rois à l'échiquier (ça ne présente pas de difficulté en réalité). Après des tâtonnements qui nous amenèrent à un des coloriages possibles (rois contigus de couleurs opposées et en général rois les plus proches de couleur opposées) et à nous demander comment l'auteur avait pu penser à ces contraintes, nous avons suivi avec attention la démonstration de l'auteur. Une fois les deux diagrammes de domination maximale trouvés, il est temps de s'intéresser au dernier coup qui relie le problème au thème féérique et invalide un des coloriages. Nous espérons voir d'autres œuvres de son auteur: Le contenu rétrograde est assez léger et l'énoncé très contraignant, mais la beauté réside dans son diagramme ne contenant que des rois et dans sa construction qui n'a pas dû être de tout repos.

Velmurugan Nallusamy (India)

Black King is attacked twice. Rook was already attacked on previous move. So both can't be carrying scepter. Black bishops and Pawns never moved and can't be carrying scepter. So Black Knight is carrying Scepter. As Sh1 is carrying scepter, last white move should be Sh5-f6+ (attacking @Sh1). Ra8,Bc8,Qd8,Ke8 never came out of 8th rank and got captured by a white Knight. So King in g8 is promoted king by promoting h7 pawn. So a black Knight carried Scepter from Black King and passed to Black Rook, which left the scepter in h1 and moved to h8.

So Last black move should be Sg3 to Sh1 picking scepter. It can't be h1=S, as h pawn promoted to K only. As black last move is Sg3 to Sh1, white King should not be having Scepter. Also Sf6,g6,Qh7 were attacked after white's last move. And so they can't be having scepter. Pawn f2 never moved and can't have scepter. Pawn f3 is possible by gxf3 or exf3 capturing another black Knight and could not have picked Scepter. So White Pb3 is having Scepter. So white piece that carried scepter dropped it in b3. White pawn moved from b2 and picked scepter.

Une position peu perturbée et dont les éléments importants pour la résolution, sceptres mis à parts, sont visibles au diagramme. Cela donne un problème assez simple mais très agréable à résoudre, avec une bonne utilisation de la condition féérique. Nous espérons voir plus d'analyses rétrogrades classiques de cet auteur.

Dirk Borst (Nederland)

Last move 0-0+ so the black Scepter was always carried by the King.

But the white King could not bring the Scepter to c7 or c8 and must have picked it up there.

A promoted Rook or King cannot bring the Scepter to c7 or c8.

A Bishop could bring the Scepter to c7 but White cannot promote on a dark square.

A Knight could bring the Scepter to c7 but would give a check.

1st try: wQd1 brings the Scepter to c7: Qe1-g3-c7-g3-e1-d1 = 6 wQueen moves.

2nd try: wPf2 promotes to Queen on g8 and brings the Scepter to c7

Black f-Pawn promotes and promoted piece is captured by the white f-Pawn.

White needs e.g. f2-f4xQg5-g6xh7xg8=Q and Qe6-e5-c7-b8! = 2b.+4w. = 6 Queen moves.

Solution: wPf2 promotes to Queen on c8 and brings the Scepter to c7

Final moves could be Kd6-c7(picking up the Scepter) Sa6+ Kc8 Sa6xQb8 Sd8-f7 0-0+

White needs e.g. f2-f4xe5xd6xQc7-c8=Q and Qc7-e5(f4,g3)-c7-b8 = 1b.+4w. = **5 Queen moves.**

Le premier problème du palmarès qui montre un "passage de relais". Il existe plusieurs manières de porter le sceptre blanc dans le camp ennemi, mais en imposant un nombre minimum de coups de dames, l'auteur corse nettement le problème. Les questions que le solutionniste doit se poser sont limpides, les réponses le sont moins: nous avouons d'ailleurs avoir été fiers de trouver 6 coups de dames avant de lire la solution et de voir que l'auteur en a trouvé moins. C'est pour cela que Dirk

Borst est compositeur et que nous ne sommes que juges... Un beau problème avec une idée simple et parfaitement en lien avec le thème féerique.

Thierry Le Gleuher (France)

Le sceptre blanc est menacé par une pièce noire.

Il n'est pas en b6 sous le RB bien sûr !

- En b8, l'échec du FN serait impossible
- En colonne a, l'échec de la TN serait impossible
- Sur la 6 ème rangée l'échec d'un PN serait illégal
- Sur f5, g5 ou h5, le PN ne pourrait pas revenir de g7 à cause du FNf8 (pas de promotion noire)
- En f1, le PN ne peut avancer sur le sceptre
- En g1, le PN les Blancs seraient mat
- Les 2 sceptres ne peuvent être tous les deux sur é1

(De plus pour les 3 dernières hypothèses les Noirs n'auraient pas de dernier coup avec leur Pion !)

Donc le sceptre blanc est en f8 !

Le PNf2 vient de a7 en ayant capturé 5 pièces blanches manquantes. Le PBé3 vient donc de é2 et le FBf1 n'a pas pu sortir avant.

Lorsque le FBf1 sort, seuls le RB et FBf1 ont de la mobilité (la TBh ne peut aller dans le coin Nord-Est).

Mais le sceptre blanc n'a pas pu arriver en f8 avec le FB (case blanche), ni avec la DB (déjà capturée), ni avec le PBa promu en a8 en Dame (pris sur la diagonale b6-é3 avant la libération du FBf8), ni par un CB (par Ch7-f8) (déjà capturé sur la même diagonale que précédemment) après le mouvement du FN (d'ailleurs la TN gênerait).

Le sceptre blanc a donc été positionné en f8 par le RB.

On note que le RB ne peut passer avec le sceptre à travers la ligne de PN et donc que le sceptre a d'abord été déposé par le FB (ou DB) en h7 ou g8, ou par un CB en h7. Donc lorsque la DN et le RN sont libérés, le sceptre est déjà dans le coin Nord-Est. Le RN comme la DN ne peuvent donc plus sortir sans menacer le sceptre blanc (ce qui serait fatal).

La DN et le RN ont été capturés dans le cage Nord-Est (éventuellement beaucoup plus tôt).

Le sceptre noir, qui n'est pas arrivé en é1 avec un CN (d3 et f3 menacés), ni avec la DN ou le RN (capturés dans la cage Nord-Est), a dû être déposé derrière la ligne de PB par un CN ou FN (de case noire), puis être récupéré par la TN pour être déplacé en é1. La TN doit donc pouvoir accéder à la dernière ligne, ce qui impose d'avoir le PB en h4.

Le PBh est en h4.

Un problème à la Sherlock Holmes (ou à la Raymond Smullyan?): il faut parfois procéder par élimination pour découvrir l'unique possibilité restante, ou des traces ont été brouillées par Scotland Yard (le pion blanc h). Il faudra faire appel à toutes ses connaissances classiques (pion Volet noir en f2 joué avant e2-e3), mais la condition féerique permet aussi des effets paradoxaux: le pion blanc doit être en h4 pour permettre le passage de la tour noire qui n'est plus dans la cage, et pas le passage d'une tour blanche. Une fois décortiqué, le problème montre des passages de relais pour les deux camps, et ils sont parfaitement imbriqués. Un très beau problème, difficile à résoudre.

Pascal Wassong (France)

Le Roi noir d'origine et la dame noire ont été capturés sur d8 et é8. Un Cavalier blanc a capturé la Dame noire, le Roi noir a déposé le sceptre sur l'une des deux cases, et s'est fait capturer par un Cavalier blanc sur l'autre case.

Le Roi noir é1 au diagramme est donc le résultat de la promotion du Pion noir " h " en é1 ou g1 après trois captures.

Le sceptre noir a quitté le camp noir avec un Cavalier noir qui est venu le chercher en d8 ou é8. La seule manière pour que ce sceptre entre dans le camp blanc, est de mettre ce Cavalier noir en é4 ou

g4, de jouer f2-f3+, et le Cavalier joue en f2. Le Cavalier ne peut pas laisser le sceptre en f2, parce que c'est une case de capture du Pion noir " h ", qui doit donc être occupée par une pièce blanche. Le Cavalier noir doit donc déposer le sceptre en d1. Pour jouer Cf2-d1 sans être en échec, il faut que le Roi blanc et la Dame blanche aient été capturés (de la même manière que le couple royal noir). Le sceptre blanc a aussi quitté les cases d1/e1 avec la même manœuvre que le sceptre noir. Les deux sceptres ne peuvent pas avoir été côte à côte, parce que ce sont les rois qui sont venus les ramasser, et un roi donnerai alors échec au sceptre du camp opposé.

Le Roi blanc en g1 au diagramme est donc lui aussi issu de promotion. C'est le Pion blanc " a " qui a capturé les deux cavaliers noirs manquants pour aller se promouvoir en a8.

Par ailleurs, pour éviter le rétro-pat blanc, les deux derniers demi-coups sont RNd1-é1 (avec le sceptre) et RBf2-g1 (avec ou sans le sceptre).

Les deux Rois porteurs de sceptres au diagramme sont en fait des Rois promus.

Un peu comme pour la 3ème mention d'honneur, on a un diagramme dans lequel peu de pièces semblent avoir bougé. Tellement peu de pièces en fait qu'il apparaît comme une évidence que le roi noir est promu, et les premières questions affluent pour le solutionniste: comment le sceptre noir a-t-il pu sortir de la cage e8-d8? Comment a-t-il pu arriver en e1? C'est alors que l'on s'intéresse au sceptre blanc et que l'on se rend compte que toutes les questions légitimes et évidentes pour le camp noir doivent aussi être posées pour le camp blanc, alors que rien ne le laissait présager de prime abord. Un excellent problème, très épuré, qui propose de nouveaux défis au solutionniste à chaque pas qu'il fait en direction de la solution.

Michel Caillaud (France)

Les 8 captures blanches ont été effectuées par des Pions : a2×b3×ç4, b2×ç3×d4×é5×f6×g7 et f2×é3. Le PBg6 est le PBg2 qui s'est déplacé en ligne droite et le PNg5 a effectué la seule capture noire : h6×Tg5. La TNh8 a été capturée par le PBb2 donc on a dans l'ordre : g5-g6, h6×Tg5, f6×Pg7, f7-f6, Ré8-f7.

Les pièces noires du diagramme n'ont pas joué le dernier coup, donc le mat est la capture par Pion (b3×ç4‡ou f2×é3‡) de la dernière pièce noire libre. f7 étant sous contrôle du PBg6 quand f7-f6 est joué, le couple royal noir ne peut porter le Sceptre noir au delà de d8,é8. Le premier coup du RN a été Ré8-f7 abandonnant le SN sur é8. Le premier coup de la DN a été Dd8-é8 ramassant le SN sur é8, et elle l'a ensuite abandonné sur d8 ou é8. Le SN n'est pas maté sur d8 ou é8. Il a donc été ramassé par le PNa promu en CN, après capture du couple royal noir a2×b3×ç4 (a2×b3 pour laisser passer le PNa, b3×ç4 pour laisser sortir le CN promu en a1). Le CN promu a ensuite abandonné le SN sur la case où il est maté et a finalement été capturé par f2×é3‡

Essai : SBç3, SNd4

f2×é3‡mat direct, mais le dernier coup noir Cd1,d5-é3 est un rétro-échec illégal au SBç3

Solution : SBd1, SNé1

f2×é3‡mat à la découverte, précédé de Cd5-é3+

Le premier problème reçu, moins de 24 heures après la publication du thème, et dont la qualité apparaît comme une évidence (après résolution). Comment cela est-il possible? Heureusement que plus personne ne croit à la sorcellerie! Cette rapidité à composer a fait le bonheur d'un des juges qui a passé un très agréable (et long) moment dans le train à résoudre le problème... Presque, puisqu'il compte au nombre des victimes du piège final!

De nombreuses captures visibles au diagramme nous incitent à avancer avec prudence, on arrive assez vite à la conclusion que les Noirs n'ont pas pu mater, ce sont donc eux qui sont mat. C'est pratique, ce sont eux qui ont le plus d'options pour être matés. Mais toutes demandent une extraction du sceptre noir de la cage e8-d8, et on retrouve la notion de passage de relais. Heureusement il faut donner du rétro-jeu aux Noirs, cela limite au final les options, et l'assemblage de ces deux contraintes et un usage original et thématique du sceptre blanc nous amène alors... vers la solution... ou plutôt

vers le piège!

Ceux qui ne se réjouiront pas trop vite, pourront trouver la vraie solution, qui fait le même usage du sceptre blanc et introduit en bonus un deuxième passage de relais.

Un problème à admirer encore et encore.

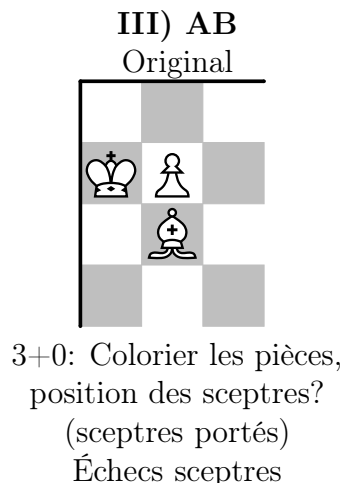
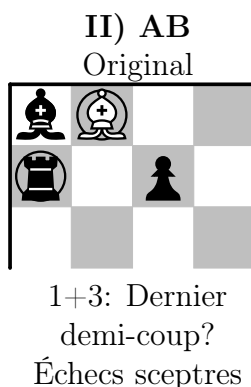
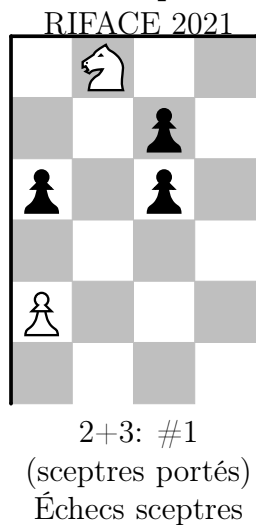
Tournoi de composition d'analyse rétrograde

R.I.F.A.C.E. 2023 - Gennevilliers (Paris) Jugement: Alain Brobecker

Composer un problème d'analyse rétrograde classique en Échecs sceptres (*Jérôme Auclair, 2021*): Chaque camp possède un sceptre pièce (@ , ○●) à sa couleur qui matérialise la condition royale, et est porté par le roi en début de partie (@K , ♔♚). Le but est donc de mater le sceptre ou la pièce portant le sceptre. Lors d'un déplacement de la pièce qui porte le sceptre, celui-ci peut accompagner la pièce lors de son déplacement ou être abandonné sur la case de départ du déplacement. Lorsqu'il est seul, le sceptre ne se déplace pas. Dans le cas où le sceptre est abandonné sur une case, il peut être alors ramassé par une autre pièce du même camp qui finirait son déplacement sur cette case. Le sceptre pièce étant une pièce (porté ou non) il limite de manière usuelle les déplacements de son propre camp sauf si la pièce termine son déplacement sur la case contenant le sceptre qu'il prend alors. Le sceptre pièce limite les déplacements et est attaqué de manière usuelle par le camp adverse. La promotion en roi est autorisée. Le roque étant un coup du roi, 1.e3 d6 2.Fa6 Dd7 3.Cf3 Db5 4.o-o posant le sceptre en e1 est possible, mais roquer en conservant le sceptre est impossible dans ce cas. Toutefois un compositeur qui le souhaite peut **stipuler** que les roques sont interdits, ou que les règles du roque d'avant 1972 s'appliquent.

Pas d'autre condition féérique, pas de Parties Justificatives, d'Illegal Clusters ou de Retractors. Un seul problème par compositeur extérieur (envoyer à **retro.riface2023@gmail.com** avant le dimanche 28 mai à 15h00 (UTC+2)). Prière de donner un diagramme avec la stipulation, une solution détaillée et si possible la notation Forsyth de la position.

I) AB & Jacques Dupin



*Compose a classical retrograde analysis problem in scepter chess (*Jérôme Auclair, 2021*): Each side has a piece scepter (@ , ○●) in its color which materializes the royal condition, and is carried by the king at the start of the game (@K , ♔♚). The aim is then to mate the scepter or the piece carrying the scepter. During a movement of the piece carrying the scepter, it can accompany the piece during its movement or be abandoned on the starting square of the movement. When alone, the scepter does not move. In the case where the scepter is abandoned on a square, it can then be picked up by another piece of the same side which would end its movement on this square. The piece scepter being a piece (carried or not) it usually limits the movements of its own side except if the piece finishes its movement on the scepter and thus picks it up, it limits the movements and is attacked in the usual way by the opposing side. Promotion to king is allowed. Castling being a king move, 1.e3 d6 2.Ba6 Qd7 3.Nf3 Qb5 4.o-o dropping the scepter on e1 is possible but not if the king keeps the scepter in this case. However, a composer who so wishes may **stipulate** that castling is prohibited, or that the pre-1972 castling rules apply.*

No other fairy condition, no Proof Games, no Illegal Clusters or Retractors.

Only one problem per external composer (send to **retro.riface2023@gmail.com** before sunday 28th of may at 15:00 (UTC+2)). Please give a diagram with stipulation, a detailed solution and if possible the Forsyth notation of the position.

I) Le sceptre noir ne peut pas être en c7 car ce PN n'a pas joué. Le sceptre noir ne peut pas être en c6, car il aurait fallu que ce pion capture une pièce blanche et ramasse le sceptre noir en même temps, ce qui est impossible. Donc le sceptre noir est en a6.

Par conséquent les noirs sont en échec par le CBb8, c'est donc aux noirs de jouer et on a: 1... @Pa5 2.Cxc6#. On note que l'on ne sait pas qui, du CBb8 ou du PBa4 est porteur du sceptre blanc.

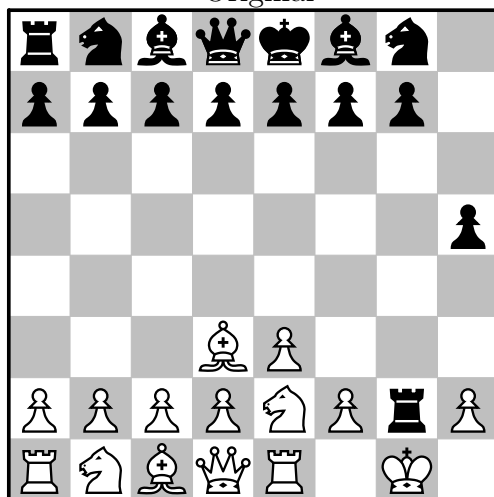
II) n.b7-b8=F+ et ramasse le sceptre qui était en b8.

III) Un sceptre est en b7, car les deux sceptres ne peuvent pas être portés par des pièces qui s'attaquent mutuellement. Le Pb7 ne peut pas être noir car un pion qui n'a pas bougé ne peut pas porter le sceptre (sauf s'il était porté par celui-ci en début de partie, ce qui est interdit ici). Donc @PBb7. Cela implique RBa7 car un RN aurait attaqué le sceptre blanc depuis longtemps. Et donc @FNb6.

Comme cela a été dit dans l'introduction, il est possible d'avoir des PJs HC+, en voici un exemple dont le seul intérêt (et encore!) est de montrer que cela est possible:

IV) AB

Original



15+16: PJ en 4,5 coups

Position des sceptres?

Échecs sceptres

IV) Il n'existe qu'une manière de parvenir à la position du diagramme en 4,5 coups si il n'y a pas de pièces royales, comme le montre Jacobi avec l'entrée suivante:

condition NonRoyalKings CastlingAllowed

EnglishN stip dia4.5 forsyth rnbqkbn1/ppppppp1/8/7p/8/3BP3/PPPPNPrP/RNBQR1K1

Le roi n'ayant effectué qu'un seul mouvement, il a dû déposer le sceptre en e1 lors de ce mouvement, et la tour l'a alors ramassé lors de son mouvement en e1.

1.e3 h5 2.Fd3 Th6 3.Ce2 Tg6 4.O-O (sceptre en e1) Txg2 5.Te1 (ramasse le sceptre)