

## Boite Baggi- *Alain Brobecker*

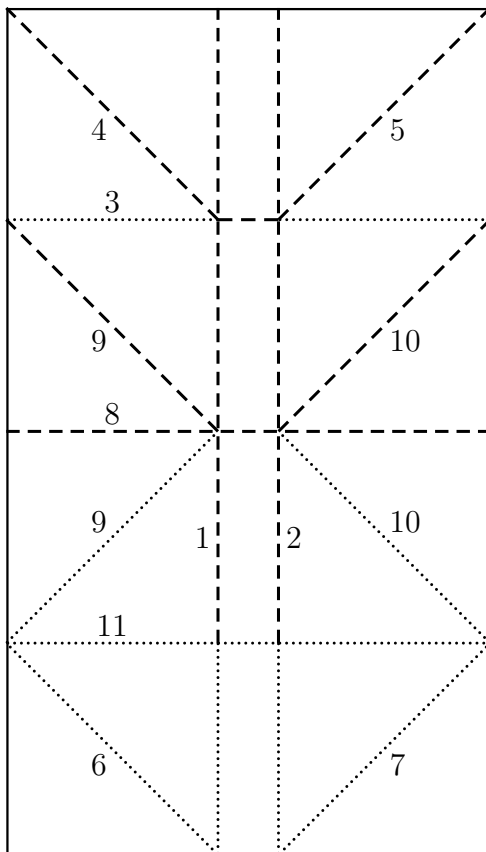
Ce fichier contient des patrons pour des Baggi Boxes pouvant accueillir les cartes d'un certain nombre de jeux de ma ludothèque. Les instructions de pliage se trouvent ci-dessous et sont adaptées de [cette vidéo des ludistes origamistes](#).

Les patrons ont été créés avec un programme maison disponible ici: <http://abrobecker.free.fr/progs.htm>. Ce programme n'est pas d'un usage aisé puisqu'il faut l'invoquer à partir d'une ligne de commande (m\$do\$ ou shell) et il fourni une sortie texte que l'on doit ensuite compiler avec  $\text{\LaTeX}$ . Il demande en entrée la largeur, la hauteur, la profondeur en millimètres de la boîte ainsi qu'un dernier paramètre, l'écart, qui permet d'avoir des bords biseautés s'il est différent de 0 (voir par exemple la différence entre les pages 9 et 10).

L'adaptation pour avoir une largeur et une hauteur différente a été proposée par [Ms. Paula Versnick](#), et permet de faire des boîtes pour des cartes carrées (voire pages 5 et 14). Une hauteur égale à  $\frac{3}{4}$  de la largeur semble un bon compromis, en dessous les languettes risquent de ne pas bien tenir.

----- : pli vallée

..... : pli montagne



- Pliez les segments 1 à 5 comme plis doubles (vallée et montagne), puis remettez la feuille à plat.
- Pliez les segments 6 et 7 comme indiqué.
- Pliez le segment 8 comme un pli montagne dans un premier temps (contrairement à ce qui est indiqué), cela vous permet de voir les traits pour plier maintenant les segments 9 et 10 comme indiqués (sur deux épaisseur de papier), puis remettez à plat ces plis 8 à 10.
- Pliez maintenant le segment 8 comme un pli vallée (ce qui est indiqué), puis les segments 9 et 10.
- Pliez le segment 11 comme indiqué (en général je le prépare en même temps que les plis 6 et 7).
- Vous devez avoir une espèce de poche, et lorsque vous écartez l'avant et l'arrière de la feuille, la forme de la boîte doit commencer à apparaître grâce aux plis 1 et 2.
- En pliant maintenant simultanément selon les plis 3 à 5, deux languettes triangulaires apparaissent, et la boîte ouverte est complètement formée. Insérez ces deux languettes sous les triangles sous les triangles sur les côtés pour fixer la boîte.

page 3: Codex Naturalis,  $42 \times 42 \times 16$  (40 cartes)

page 4: Abyss conspiracy,  $42 \times 42 \times 10$  (24 cartes)

page 5: Abyss conspiracy,  $70 \times 52 \times 24$  (60 cartes)

page 6: Elawa,  $63 \times 63 \times 23$  (60 cartes)

page 7: Shards of Eternity,  $67 \times 67 \times 7$  (10 cartes avec protège-cartes)

page 8: Keyforge,  $63 \times 63 \times 8$  (22 cartes)

page 9+10: Keyforge,  $63 \times 63 \times 12$  (37 cartes)

page 11: Keyforge,  $67 \times 67 \times 19$  (37 cartes avec protège-cartes)

page 12+13: PokerDice recto+verso,  $70 \times 70 \times 4$  (10 cartes)

page 14: Rauha,  $65 \times 48 \times 14$  (40 cartes)

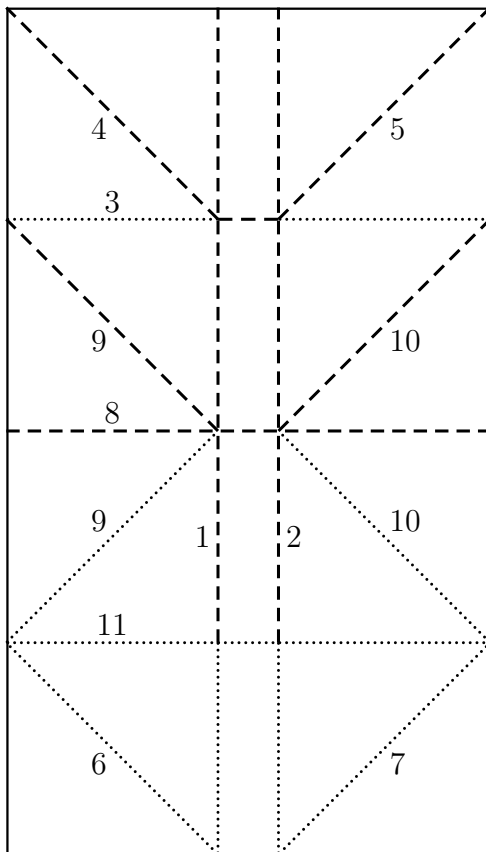
## Baggi Box- *Alain Brobecker*

This file contains patterns for Baggi Boxes that can accommodate cards of a certain number of games from my game library. Folding instructions can be found below and are adapted from [this video of les ludistes origamistes](#).

The patterns were created with an in-house program available here: <http://abrobecker.free.fr/progs.htm>. This program is not easy to use since it must be invoked from a command line (m\$do\$ or shell) and it provides text output which must then be compiled with L<sup>A</sup>T<sub>E</sub>X. It asks the width, the height, the depth in millimeters of the box as well as a last parameter, the gap, which allows to have beveled edges if it is different from 0 (see for example the difference between pages 9 and 10).

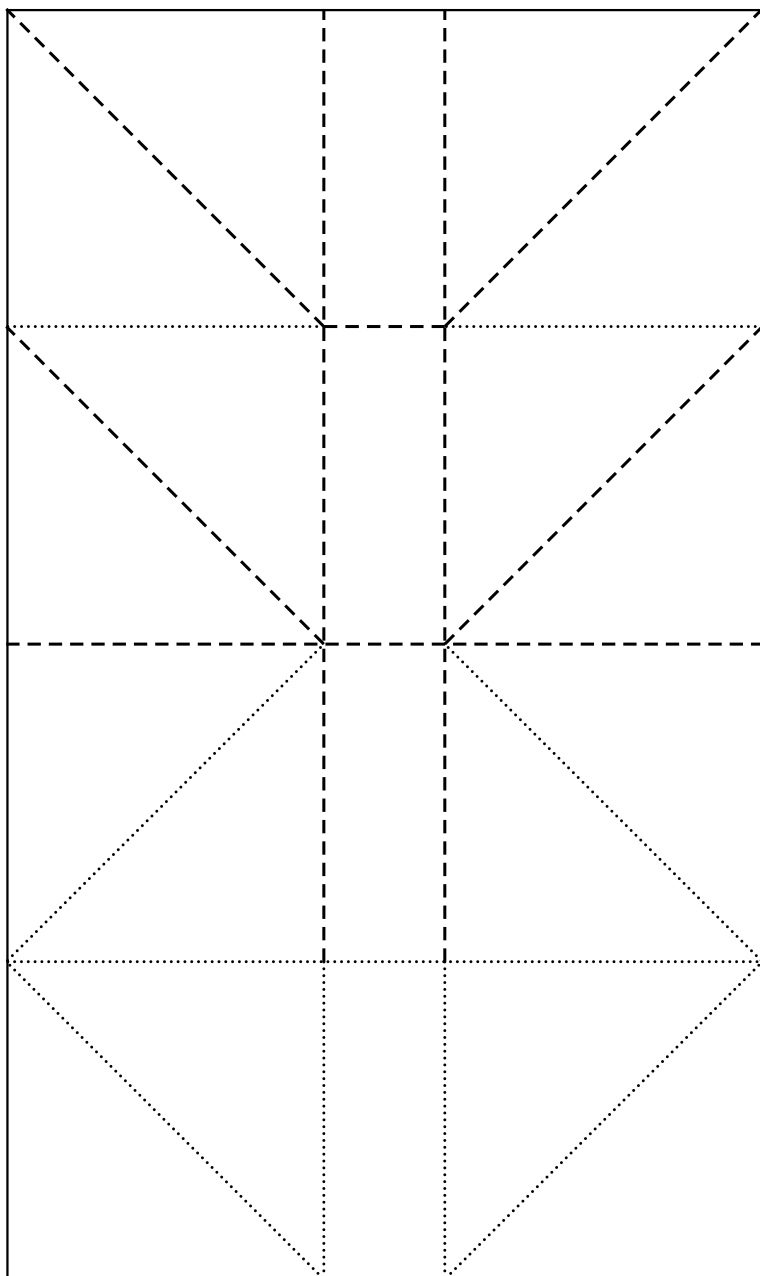
The adaptation to have a different width and height was proposed by [Ms. Paula Versnick](#), and allows you to make boxes for square cards (see pages 5 and 14). A height equal to  $\frac{3}{4}$  of the width seems a good compromise, below the tabs may not hold well.

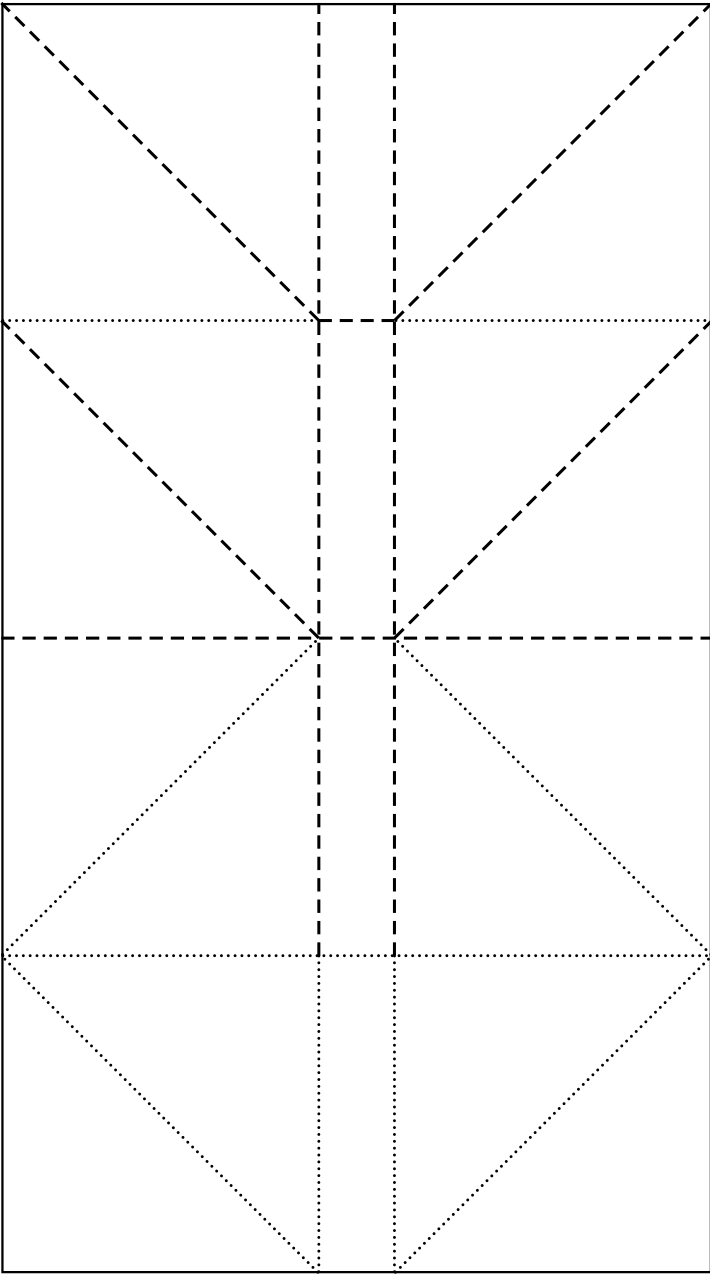
----- : valley fold                      ..... : mountain fold

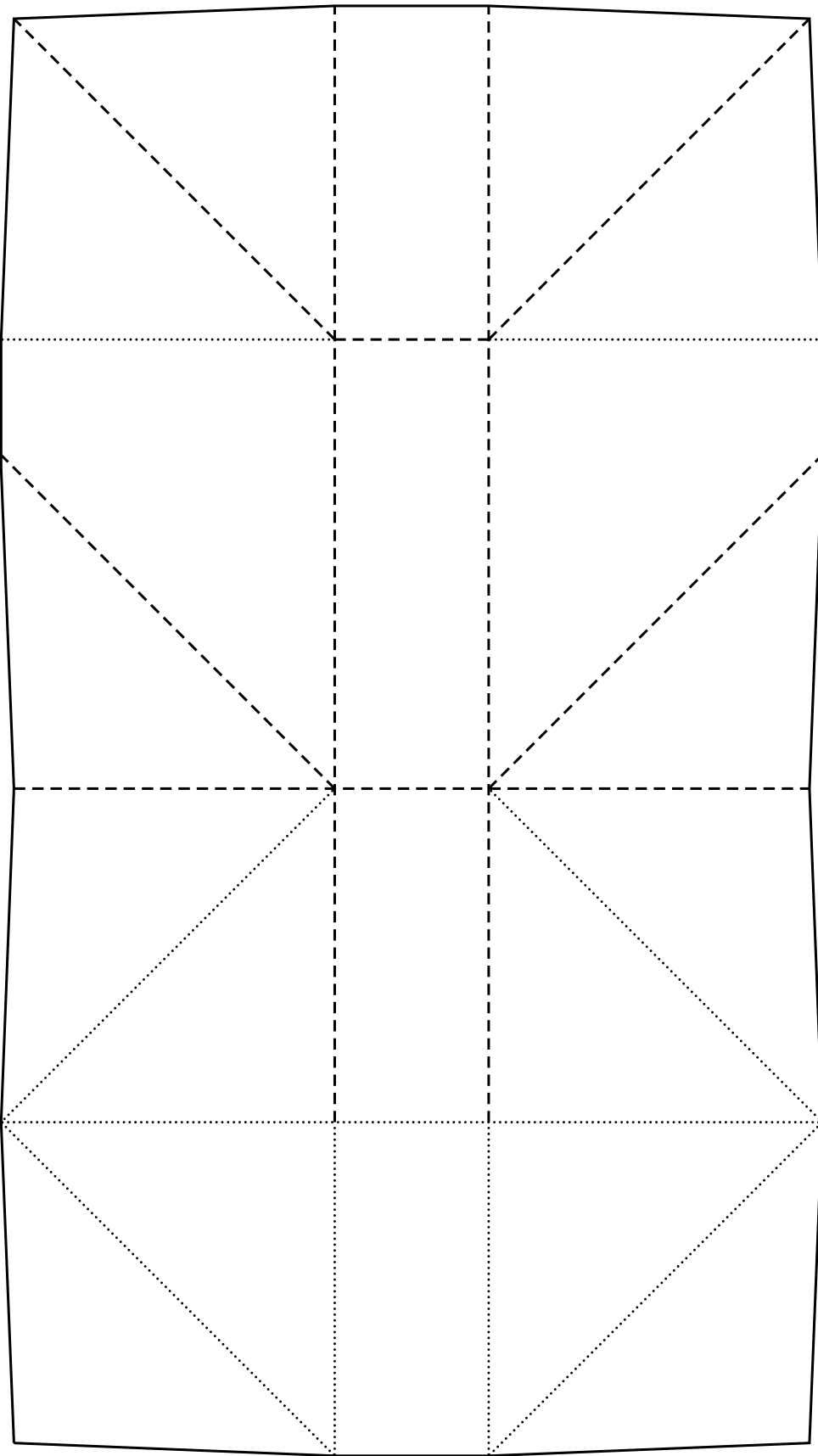


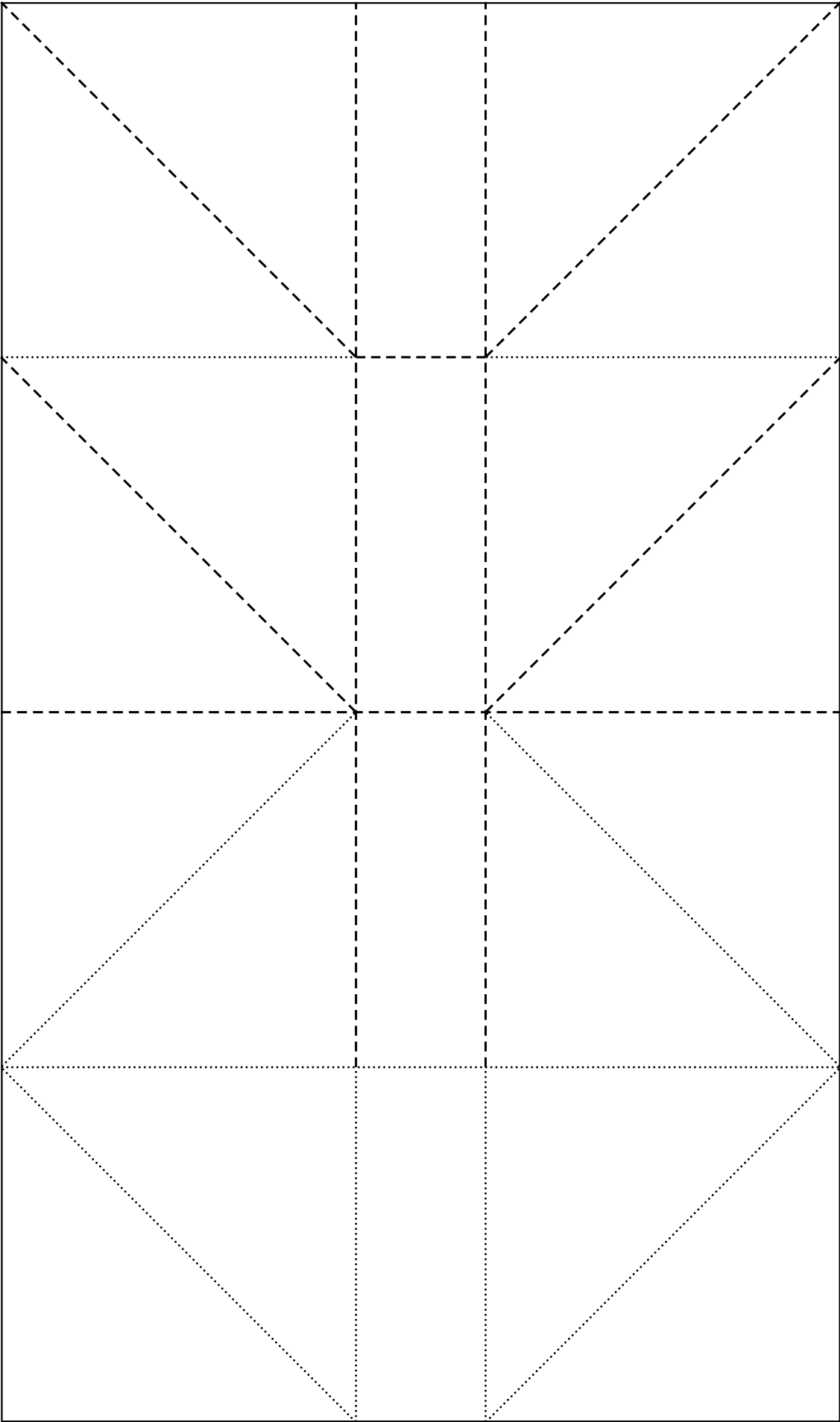
- Fold segments 1 to 5 as double folds (valley and mountain), then lay the sheet flat.
- Fold segments 6 and 7 as shown.
- Fold segment 8 like a mountain fold in a first time (contrary to what is indicated), this allows you to see strokes to now bend segments 9 and 10 as indicated (on two layers of paper), then flatten these folds 8 to 10.
- Now fold segment 8 like a valley fold (which is indicated), then segments 9 and 10.
- Fold segment 11 as shown (I usually prepare it along with folds 6 and 7).
- You must have pocket cash, and when you spread the front and back of the sheet, the shape of the box should begin to appear thanks to folds 1 and 2.
- By now folding simultaneously along folds 3 to 5, two triangular tabs appear, and the open box is completely formed. Insert these two tabs under the triangles under the triangles on the sides to fix the box.

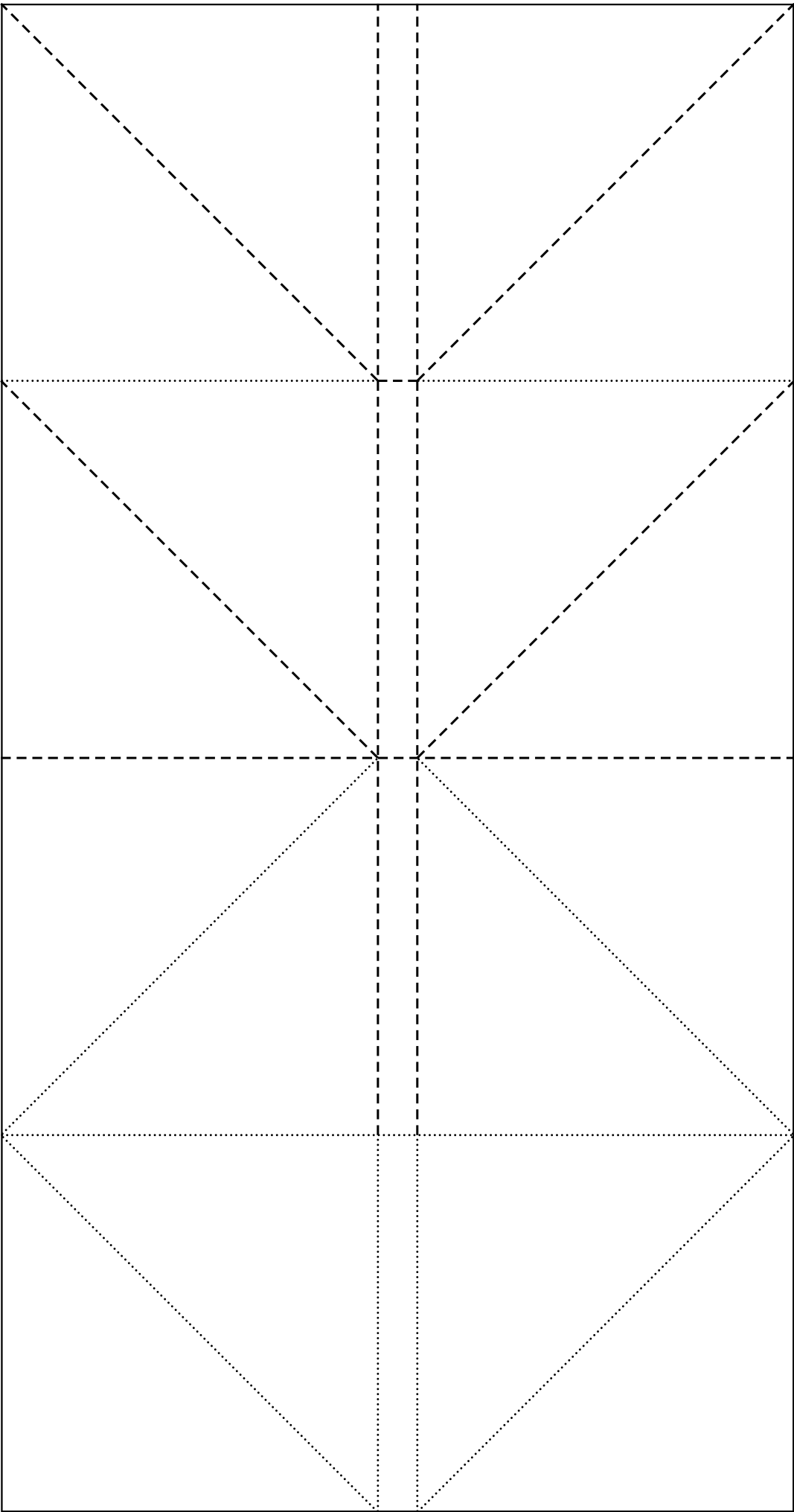
- page 3: Codex Naturalis, 42×42×16 (40 cards)
- page 4: Abyss conspiracy, 42×42×10 (24 cards)
- page 5: Abyss conspiracy, 70×52×24 (60 cards)
- page 6: Elawa, 63×63×23 (60 cards)
- page 7: Shards of Eternity, 67×67×7 (10 sleeved cards)
- page 8: Keyforge, 63×63×8 (22 cards)
- page 9+10: Keyforge, 63×63×12 (37 cards)
- page 11: Keyforge, 67×67×19 (37 sleeved cards)
- page 12+13: PokerDice recto+verso, 70×70×4 (10 cards)
- page 14: Rauha, 65×48×14 (40 cards)

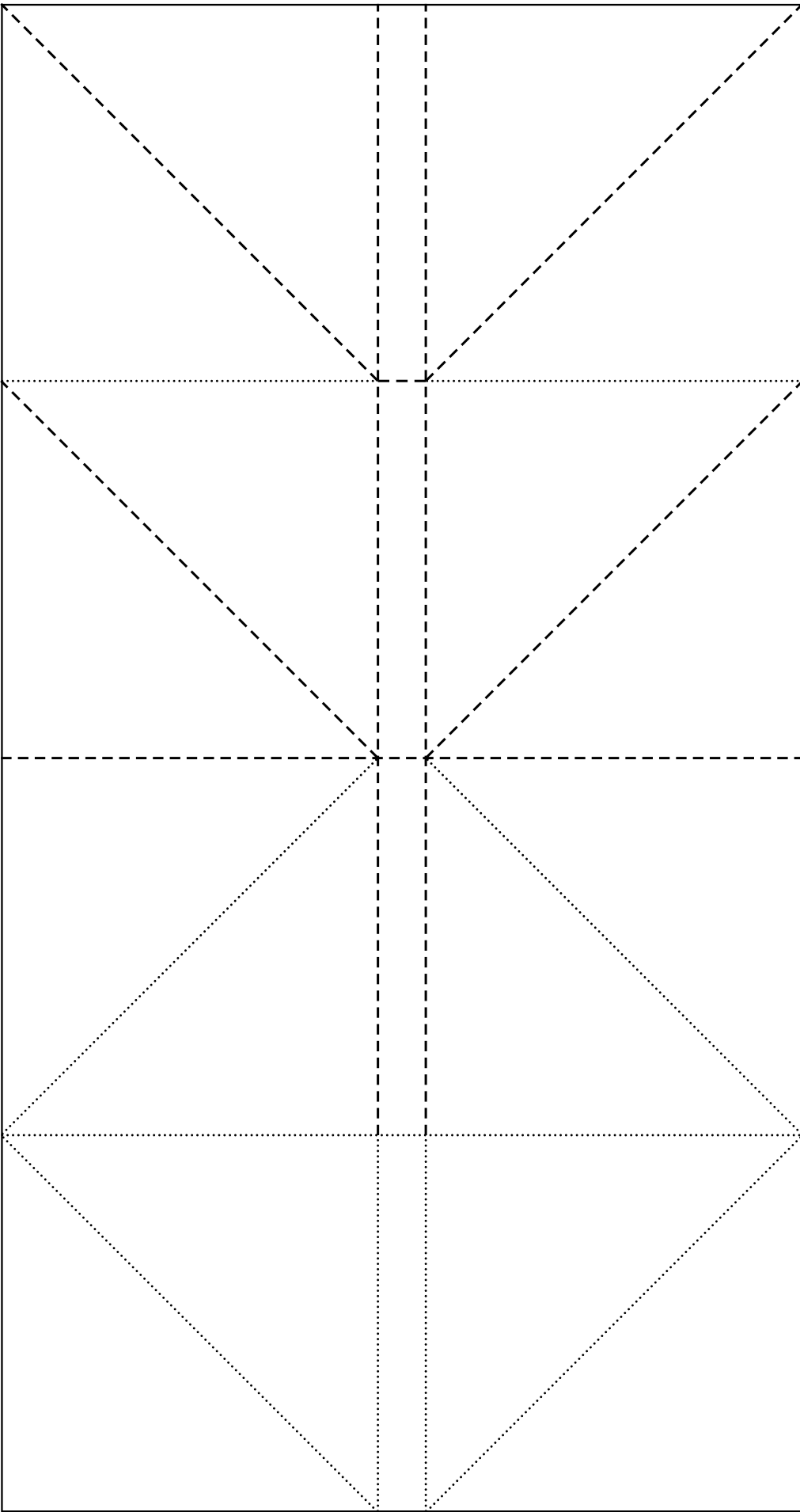




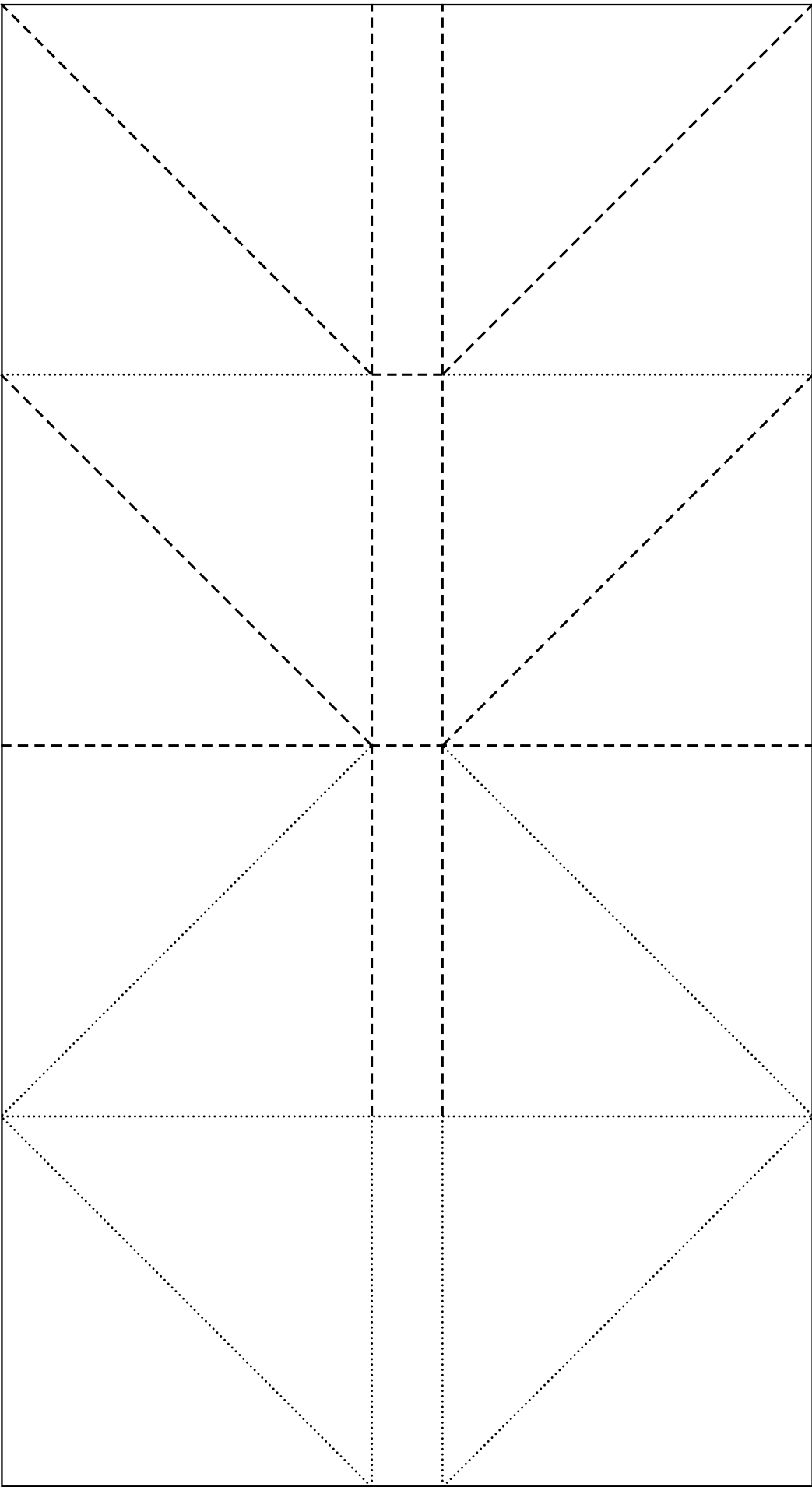


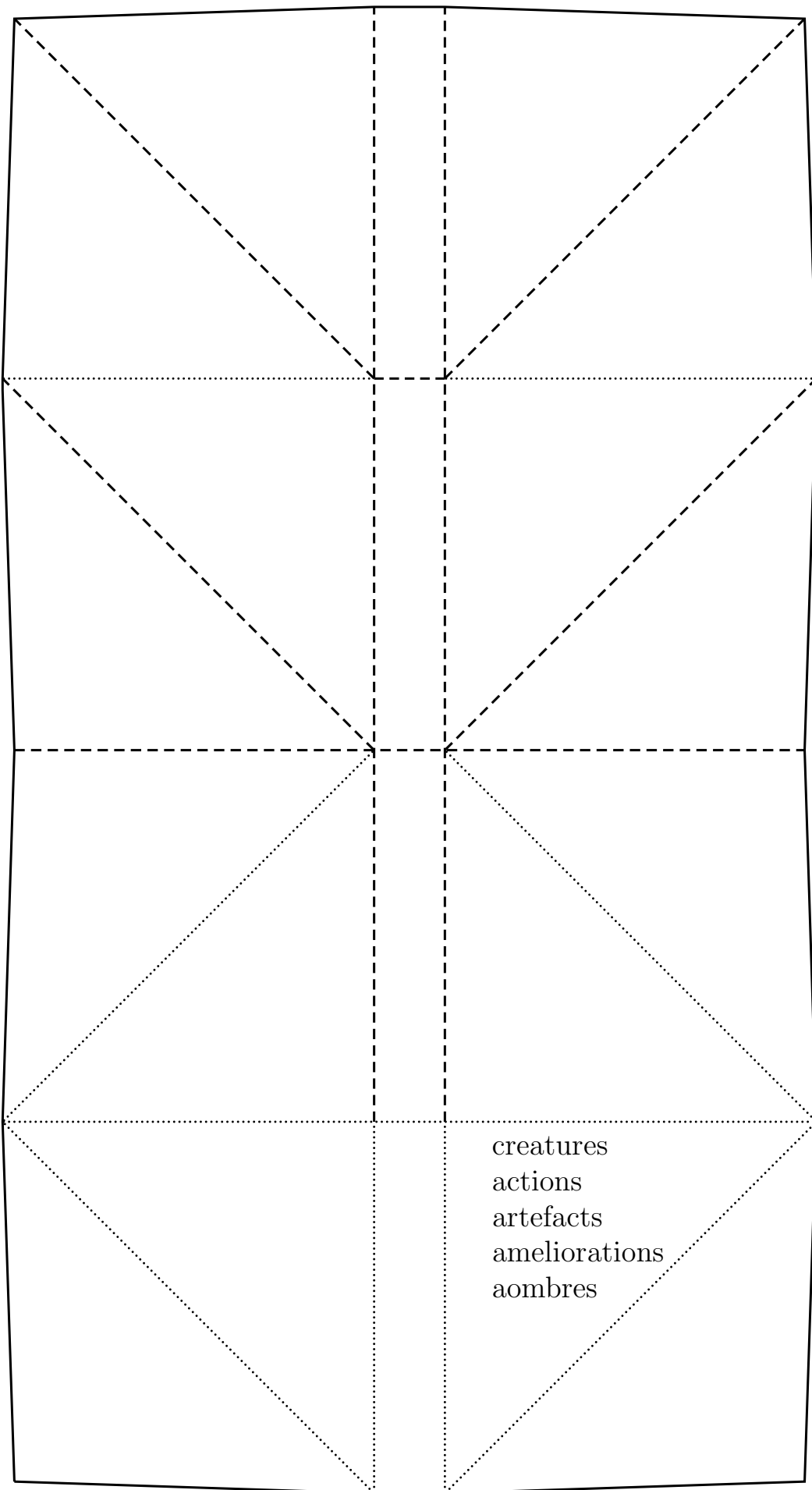












creatures  
actions  
artefacts  
ameliorations  
aombres

